



Guía Informativa

Santuario de la Naturaleza
Cascada de las Ánimas



Editorial

Esta guía informativa es un resumen de lo que se puede encontrar dentro del Santuario Cascada de las Ánimas, sin embargo, puede ser utilizada a lo largo de toda la zona mediterránea alto-andina. Ha sido creada con el fin de aportar en la educación ambiental de todo aquel que visite este lugar.

Te invitamos a disfrutarla y compartirla.

Primera Edición, Enero 2016

Todas las fotografías fueron tomadas en el Santuario de la Naturaleza Cascada de las Ánimas y en el Refugio Animal Cascada.



Contenido:

Kendra Ivelic A.

Bióloga Universidad Católica de Chile
Coordinadora Refugio Animal Cascada

Diseño, Fotografía, Ilustración:

Alonso Fuentes C.

Fotografía de Eduardo Astorga y Eugenia Moreno:

Ricardo Astorga M.

Fotografía Portada y Contraportada:

Diego Astorga C.

Fotografía Chuncho:

Chagual Orrego A.

Historia



Eduardo Astorga Barriga y Eugenia
Moreno de Astorga

Durante la época de la Conquista hacia el siglo XVI se cedieron terrenos a **Rodrigo de Quiroga y a Inés de Suárez**. Los antiguos registros indican que sus tierras llegaban hasta **El Cruce de las Ánimas**, hacia el Cajón del Maipo. Con el tiempo estas tierras se fueron heredando, comprando y vendiendo hasta que **Don Eduardo Astorga Barriga** las adquirió y conservó el nombre “Ánimas” como un legado.

Por muchos años se utilizó el lugar para la producción agrícola y explotación maderera. Sin embargo, su riqueza natural conquistó los corazones de los dueños de lugar **-la Familia Astorga-**, quienes en 1980 comenzaron con la iniciativa de realizar un Centro Turístico y en el año 1996 a solicitud de los dueños, el consejo de monumentos nacionales declaró gran parte del territorio (aproximadamente 3.700 hectáreas) como **Santuario de la**

Naturaleza Cascada de las Ánimas, siendo en ese entonces la máxima categoría de protección accesible para territorios privados.

En conjunto con el desarrollo de este Santuario, fue creciendo el Centro Turístico Cascada de las Ánimas, con el fin de acercar a la gente a la naturaleza e incentivarlos a protegerla, teniendo en cuenta que el desarrollo de un ecoturismo sustentable es una de las mejores herramientas para realizar educación ambiental y conservar los distintos ecosistemas.

En la actualidad se realizan dentro del Santuario diferentes proyectos de investigación científica relacionados con el cambio climático, la flora y la fauna de la zona. Estos estudios permitirán mejorar la conservación de este ecosistema que se encuentra amenazado.

Glosario:

Nativo: Especies originarias de una región geográfica.

Endémico: La distribución de una especie es limitada a una área geográfica reducida y no existe de forma natural en ningún otro lugar del mundo.

Dimorfismo Sexual: Existencia de diferencias físicas entre el macho y la hembra de una misma especie animal.

Reproducción Ovípara: Animales que se reproducen depositando huevos en el medio ambiente.

Reproducción Vivípara: Animales que se reproducen manteniendo al embrión dentro del cuerpo de la hembra hasta el nacimiento.

Ciclo de vida Anual: Organismos que nacen, crecen, se reproducen y mueren en un año.

Ciclo de vida Perenne: Plantas que tienen un ciclo de vida de más de un año y alcanzan a producir semillas más de una vez.

Follaje Siempreverde: Plantas que mantienen su follaje durante todo el año.

Follaje Caduco: Plantas que botan la hoja durante una parte del año. Pierden su follaje en épocas secas o frías.

Herbáceas Perennes: Plantas herbáceas que viven parte del año en forma de bulbo o raíces engrosadas bajo la tierra.

Simbología:

1) Mapa de distribución:



Zona de distribución en Chile

2) Origen:



Nativo



Endémico

3) Cantidad de Crías:



Número de crías

4) Dimorfismo Sexual:



Presencia de Dimorfismo en la especie.

5) Estado de Conservación según IUCN (Unión Internacional para la Conservación de la Naturaleza).



Sin Clasificar



Datos Insuficientes



Preocupación Menor



Cercano a Amenaza



Vulnerable



En Peligro

La flora y muchos de los animales nombrados en la guía no han sido clasificados por la IUCN. Algunos de ellos que sí se encuentran amenazados presentan esta simbología:



Ecosistema A

Chile continental es considerado una **Isla Biogeográfica**, pues se encuentra rodeado de barreras naturales que evitan el contacto directo con otras zonas; por el norte el gigante y árido desierto de Atacama, por el este la gran Cordillera de los Andes, por el oeste el vasto océano pacífico y por el sur los impenetrables campos de hielo.

Esto ha generado un alto nivel de endemismo de especies, es decir, **en Chile muchas especies no existen de manera natural en ninguna otra parte del mundo.**

Además, al ser un país alargado latitudinalmente tiene una gran variedad de climas, desde aridez extrema a climas subantárticos muy lluviosos.

Cascada de las Ánimas se encuentra inserto en un ecosistema de tipo **Mediterráneo**, siendo uno de los pocos lugares en el mundo que presenta este tipo de clima.



Se caracteriza por tener estaciones muy marcadas; inviernos templados y lluviosos, con precipitaciones promedio de 300 mm al año y veranos muy secos, cálidos y prolongados, en que el período seco puede durar hasta 8 meses.

Los ecosistemas mediterráneos en el mundo se encuentran fuertemente amenazados por la urbanización, la agricultura y el cambio climático, debido principalmente a que estas zonas tienden a concentrar grandes poblaciones humanas.

Con el continuo cambio global se han generado grandes cambios ecosistémicos en esta zona con énfasis en los recursos hídricos. Cada año la sequía es mas intensa, lo que afecta fuertemente la biodiversidad de la región central de Chile, además de la creciente incidencia de incendios.

Actualmente la Cuenca del Río Maipo se encuentra directamente amenazada por una Hidroeléctrica de alto impacto que podría afectar irreversiblemente el ecosistema de la Zona Central del País.

El **clima mediterráneo** genera una intensa presión en la flora de la zona. La duración del período seco puede alcanzar hasta 8 meses, por lo que las plantas deben adaptarse a la falta prolongada de agua y a un par de meses muy lluviosos en invierno. Por estas fuertes presiones ambientales, la vegetación dominante de la zona corresponde a **Matorral Esclerófilo** o “de hoja dura”, en que los árboles y arbustos engruesan las hojas para no perder agua por evaporación.

La flora de esta cuenca del Río Maipo tiene alrededor de 600 especies de plantas vasculares, de las cuales unas **150 son endémicas** de la zona. Además es común ver zonas de **Espinales** que corresponden a praderas dominadas principalmente por el árbol Espino (*Acacia caven*). Este tipo de vegetación se genera en zonas que

han sido fuertemente alteradas por ganado intensivo o incendios forestales.

El Matorral y Bosque esclerófilo se encuentran muy amenazados por el cambio del uso del suelo en la Zona Central del país, por lo que su protección es fundamental para poder conservar este patrimonio natural.



Oreganillo, *Viviania marifolia*



Azulillo, *Pasithea coerulea*



Palqui, *Cestrum parqui*

Quillay E

Quillaja saponaria

Árbol siempreverde que vive en laderas secas y muy expuestas al sol. Cuando florece lo visitan múltiples polinizadores y su fruto tiene forma de estrella de madera con semillas aladas que se dispersan por el viento. Debido a la gran cantidad de **Saponina** (componente que funciona como detergente) que contiene en su corteza, ha sido utilizado como shampoo, pasta de dientes, jabón, remedios, vacunas, etc. y se siguen descubriendo posibles usos.



10 a 20 mt



Boyén E

Kageneckia oblonga

Pequeño **árbol siempreverde** emparentado con el Quillay. Habita en terrenos expuestos y secos. Común en los bosques y matorrales esclerófilos. Sus hojas han sido utilizadas medicinalmente para inducir el vómito y funcionar como laxante, sin embargo en mayores cantidades puede ser venenoso.



2 a 5 mt



Colligüay E

Colliguaja odorifera

Arbusto siempreverde que se encuentra en terrenos áridos y expuestos de bosques y matorrales esclerófilos.

En época de fruto es posible escuchar un fuerte sonido proveniente de estas cápsulas que se abren fuertemente para dispersar lejos sus semillas.



1 a 2 mt



Litre E

Lithraea caustica

Árbol siempreverde que frecuentemente se puede encontrar con forma arbustiva, dependiendo del hábitat.

Frecuenta las zonas muy expuestas al sol y con poca precipitación, además de quebradas húmedas. Es conocido por causar alergias debido a un componente presente en su resina.

Su floración atrae a muchos polinizadores y el fruto sirve de alimento para aves, roedores y zorros.



2 a 6 mt



Roman cassie

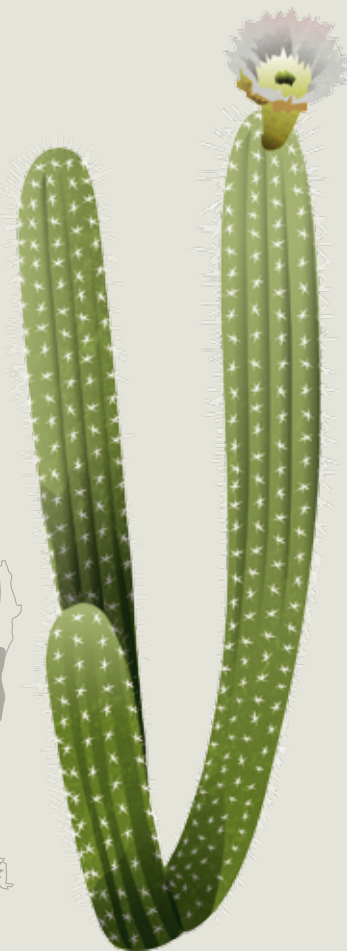
Espino N*Acacia caven*

Árbol de hoja caduca

que habita zonas muy áridas, expuestas al sol y de suelos pobres, siendo capaz de habitar zonas muy erosionadas. En la zona central del país forma un **ecosistema de Espinal**, en que domina lugares que han sido muy alterados por actividad humana y de ganado. En su período de floración atrae a muchos polinizadores y adorna el lugar que habita por sus abundantes flores amarillas. Esta especie ha sido muy explotada por la excelente calidad del carbón que se produce a partir de su madera.

Quisco E*Echinopsis chilensis*

Cactácea que vive principalmente en laderas áridas con exposición al norte. Su hoja está transformada en espinas que cubren el tallo completamente y forma una gran flor blanca que es polinizada por diferentes insectos, dando lugar a un fruto comestible que sirve de alimento para insectos y diferentes mamíferos incluido el humano.

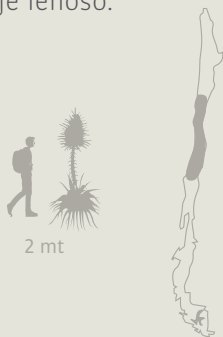


Turquoise puya

Chagual E V*Puya berteroniana*

Hierba perenne que habita principalmente laderas rocosas y secas con exposición al norte. Se sabe muy poco sobre la ecología de esta planta, pero se ha visto que hay años que florece y años que no lo hace.

Sus abundantes y llamativas flores atraen variados insectos y picaflores para alimentarse de su dulce néctar. El conjunto de sus flores (inflorescencia) puede medir más de un metro de alto y son sostenidas por un eje leñoso.

Guayacán E*Porlieria chilensis*

Árbol siempreverde que frecuenta zonas secas y rocosas, con alto valor ornamental por su extraña forma. Tiene pequeñas flores violetas que son muy visitadas por distintos polinizadores.

Su población ha sufrido una fuerte explotación por la dureza y belleza de su madera, por lo que es difícil encontrar grandes individuos.



Glory of the sun**Huille** E*Leucocoryne ixoides*

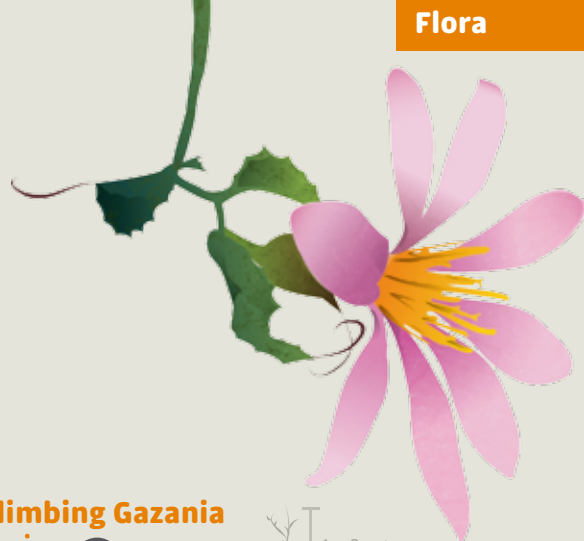
Hierba perenne que se distribuye por la zona central en lugares áridos y expuestos al sol, principalmente en laderas de exposición al norte. Se pueden encontrar flores que varían en color hacia el violeta. Su tallo forma un bulbo subterráneo que le permite vivir durante el invierno.

**Chilean climbing Gazania****Mutisia** N*Mutisia ilicifolia*

Arbusto trepador que cubre diferentes árboles y arbustos de la zona, preferentemente en laderas con exposición al norte.

Sus hojas terminan en zarcillos que les permiten trepar.

Muchas especies de mutisias habitan la zona, aportando fuertes colores en época de floración. Su fruto es dispersado por el viento. También ha sido utilizada para producir miel a partir de su polen.



Orquídea Lengua de Loro E

Chloraea bletioides

Hierba perenne que vive desde la precordillera al mar en zonas con gran exposición al sol. Su estructura simula la forma de un insecto, la cual los atrae y así aumenta la probabilidad de polinización.



Tree-coloured Indian Cress E Soldadito

Tropaeolum tricolor

Hierba perenne trepadora que habita enredado en diferentes arbustos y árboles de matorrales expuestos, que recibe su nombre debido a la disposición de sus flores en “hileras perfectas”. Durante su floración cubre de rojo la mayoría de los arbustos de la zona, incluso se arrastra por la tierra. Sus flores son muy visitadas por picaflores.



Painted Tongue Plant

Palito Amargo N*Salpiglossis sinuata*

Herbácea perenne con flores con gran variabilidad de colores que recorre una gama de blancos, rojos, púrpuras y azules, y con hojas y tallos pegajosos. Vive en zonas secas y muy expuestas al sol.

Esta planta ha sido utilizada por su valor ornamental para jardines de diferentes partes del mundo.



Añañuca amaryllis

Añañuca E*Famatina cisandina*

Herbácea perenne de bulbo subterráneo que habita zonas áridas y expuestas al sol entre los arbustos.

Sus flores son visitadas por polinizadores como el **Picaflor Cordillerano**.

Se le atribuye su nombre común a una antigua **leyenda**, sobre un hombre que se enamora de una hermosa mujer llamada Añañuca y luego la abandona para ir en busca de una mina de oro.

Cuando ella muere en un fuerte día de lluvia, el campo amanece cubierto de estas bellas flores rojas, por lo que las llamaron Añañucas en honor a la joven.



Fauna Nativa

La fauna de esta zona se encuentra muy amenazada por la introducción de especies exóticas, ataques de perros, destrucción y fragmentación de su hábitat y por la caza ilegal. Esto genera la urgente necesidad de proteger estos lugares y dar a conocer la situación en que se encuentran estas especies para poder aportar a su conservación.



PM Cernícalo, *Falco sparverius*

Polinizadores Típicos de la Zona

Chile concentra una gran cantidad de polinizadores nativos y endémicos, que cumplen el imprescindible rol de fertilizar las flores del país. **La mayoría de estos polinizadores se encuentran muy amenazados por la introducción de especies invasoras** que han sido importadas a Chile para la agricultura pero que hoy se encuentran desplazando a los nativos. Algunos invasores son las Chaquetas Amarillas (*Vespa germanica*) y el Abejorro Europeo (*Bombus terrestris*).



PM

Picaflor

Sephanoides sephaniodes



Mariposa

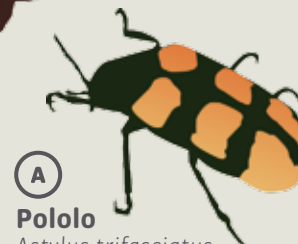
Vanessa carye



EP

Bombus o Abejorro

Bombus dahlbomii



A

Pololo

Astylus trifasciatus

Anfibios

En Chile existen **63 especies de anfibios, de los cuales un 60% son endémicos de Chile.** En la Zona

Central se puede encontrar un 15% de las especies del país.

Los Anfibios presentes en Chile pertenecen al orden Anura (sapos y ranas), con complejas estrategias reproductivas. Durante su desarrollo pasan por una **etapa larval acuática**, que es fácil de ver en charcos de agua como los conocidos **“guarisapos”**.

Luego sufren una **metamorfosis** para llegar a la forma adulta de rana o sapo que es más difícil de ver.

En época de reproducción los anfibios suelen tener cantos o vocalizaciones muy característicos, principalmente durante el crepúsculo y en la noche, a veces en el Santuario de la Naturaleza es posible escucharlos en el día, por lo que hay que estar atentos y en silencio.

Este es el **grupo de vertebrados que se encuentra más afectado a nivel mundial**, pues son muy sensibles al cambio climático, destrucción de hábitat, enfermedades (como **hongo Quitrido**) y a contaminantes como los protectores solares. Al ser animales que realizan su respiración por la piel, es de **gran importancia no tocarlos**, pues los productos cosméticos que se utilizan los matan.



Macho

Sapo Arriero E CA

Alsodes nodosus

También llamado **“Sapo Popeye”**, por el grueso antebrazo que presentan los machos en época reproductiva. Vive en quebradas de bosque esclerófilo, siempre asociado a cuerpos de agua, donde se alimenta de insectos y larvas. En época de reproducción, el macho hace un “silbido de arriero” para atraer a la hembra. Depositán sus huevos en arroyos bajo grandes piedras.



70-80 mm

Reptiles

En la zona central se encuentra el 39% de los reptiles de Chile

Los reptiles tienen una piel gruesa e impermeable que les permite vivir en zonas áridas. Su cuerpo se cubre de **escamas de queratina**, por lo que cuando aumenta en tamaño debe hacer una **“muda”** y producir una nueva piel. Durante este proceso los reptiles son muy sensibles y si se incomodan o se tocan son dañados fácilmente, por lo que es de suma importancia ser respetuosos con ellos especialmente en este período.

En época de invierno es muy difícil ver reptiles, pues la mayoría de ellos entran en hibernación y salen durante la primavera y verano para comer y reproducirse.

Su reproducción es **ovípara**, es decir a través de huevos.

Son grupos de vertebrados que se encuentran muy afectados en el país, debido a la pérdida de hábitat que genera el crecimiento humano.



Lagarto Chileno

Liolaemus chiliensis

Lagartija de tamaño grande que vive en matorrales esclerófilos y se alimenta principalmente de insectos. *Liolaemus* es el género más diverso en Chile con 91 especies.



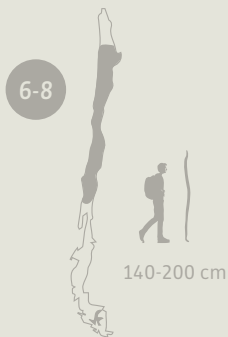
Culebra de cola larga E DI A

Philodryas chamissonis

Es una de las **cinco especies de serpientes** que habitan el país y es un gran **controlador natural de plagas**, pues en su etapa adulta se alimenta de pequeños vertebrados como roedores que mata estrangulándolos o inyectándoles veneno con sus colmillos traseros.

A pesar de su mala fama, las culebras chilenas no son venenosas para los humanos y por la disposición de sus colmillos, es difícil recibir una mordida. En algunos casos el veneno puede producir alergia.

Todas las especies de serpientes de Chile cumplen este mismo rol ecológico.

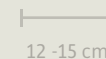


Lagartija Chilena E SC A

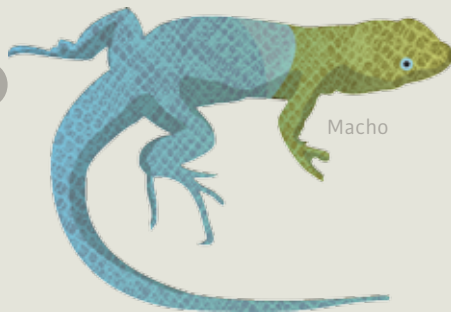
Liolaemus tenuis

Es la común “**Lagartija tenue**” que vive en los bosques mediterráneos y templados, también en áreas urbanas, siendo la lagartija mas común de ver y reconocer.

Generalmente cada pareja se apodera de un árbol para vivir y alimentarse de insectos, donde el macho se encarga de defender su territorio para poder reproducirse. La hembra deposita huevos varias veces al año en lugares protegidos y luego se va, por lo que los recién nacidos no son cuidados por los padres.



1-5 E SC A



Macho

Aves

Son el **grupo de vertebrados terrestres más diverso del mundo** y por la alta movilidad que logran con su vuelo, pueden recorrer largas distancias y migrar hacia distintos lugares donde reproducirse y alimentarse. Aún así hay aves que acotan su hábitat a áreas específicas, por lo que pueden ser endémicas de un país.

Todas las aves tienen una reproducción de tipo ovípara y cuando llega la época de cría adoptan un comportamiento diferente; cantos especiales, colores intensificados y danzas de cortejo.

De las aproximadas **450 aves nativas de Chile, en la zona central del país se pueden encontrar alrededor de unas 200**, sin embargo, muchas de estas especies presentan problemas de conservación debido a la pérdida de hábitat y a la introducción de especies exóticas.



Striped Woodpecker
Carpinterito N PM
Veniliornis lignarius

Pájaro carpintero más pequeño de Chile, que vive en bosques y matorrales y utiliza su pico para buscar alimento en los troncos o grietas de árboles, alimentándose de gusanos, larvas e insectos. Además, con su pico hace hoyos en los árboles para crear un nido relleno de aserrín donde deposita sus huevos.

Macho



15-18 cm



2-8

Southern House Wren
Chercán N PM
Troglodytes aedon

Es una de las aves más comunes y pequeñas de la zona central del país y es reconocida fácilmente por su característico canto.

Ave particularmente adaptable y oportunista, pudiendo vivir en cualquier lugar con arbustos o matorrales donde encuentre refugio y alimento como larvas e insectos.



4-5



11 cm



Grassland Yellow-Fich

Chirihue

Sicalis luteola

Una de las aves nativas más típicas, siendo común verla en primavera en grandes grupos, alimentándose de semillas en los campos abiertos.



3-5



13 cm



Macho

Grey-hooded Sierra-Finch

Cometocino de Gay

Phrygilus gayi

Vive en la zona central de Chile, sin embargo, algunas veces **migra** hacia la Patagonia durante el verano. Si decide quedarse, sube a la Cordillera de los Andes en busca de valles amplios donde nidificar y durante el invierno desciende a la pre-cordillera y a la costa. Se alimenta de semillas, frutos y pequeños invertebrados



14 -16 cm

3-4



Macho





Torrent Duck

Pato Correntino



Merganetta armata

Esta especie es uno de los secretos mejor guardados del Río Maipo. Difícil de observar, pues su rango de hogar se reduce a las aguas torrentosas próximas a la orilla. Con algo de suerte se puede ver desde puentes o descensos en balsa.

Vive generalmente en pareja o familia en las rocas de grandes corrientes y nadando en estas para movilizarse y conseguir alimento como crustáceos, larvas y pequeños peces.



Hembra



40 -46 cm



Hembra

Giant Hummingbird

Picaflor gigante



Patagona gigas

Migra en la primavera desde zonas áridas de Sudamérica y Chile al matorral central. Es el picaflor **más grande del mundo** y se alimenta principalmente del néctar de las flores. Construye un nido pequeño en comparación con su tamaño y luego de criar a los polluelos vuelve al norte.



21-24 cm

Chilean Flicker**Pitío** **N** **PM***Colaptes pitius*

Vive en bosques abiertos, campos y matorrales, alimentándose principalmente de hormigas y otros insectos.

Muchas veces se observa junto a su pareja.

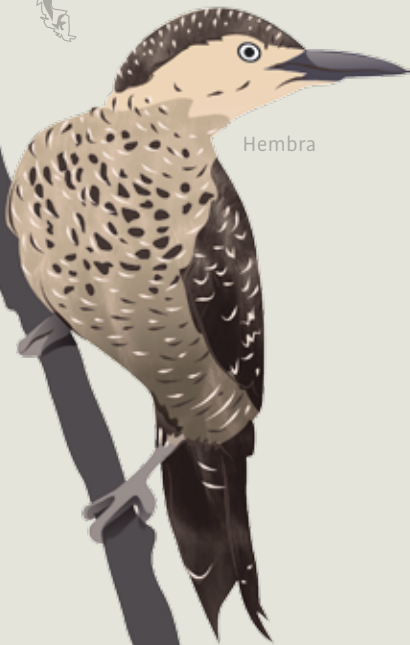
A diferencia de otros carpinteros, nidifica haciendo un agujero en el suelo de barrancos y laderas. Su nombre proviene del característico silbido que realiza.



5-6



30-33 cm



Hembra

Tufted Tit-Tyrant**Cachudito** **N** **PM***Anairetes parulus*

Una de las aves más pequeñas del país que habita valles, laderas, campos y jardines, alimentándose de insectos y semillas.

Se reproduce a fines de invierno, poniendo un huevo que lo repone en caso de ser destruido. Utiliza líquenes, raíces y plumas para formar su nido.



1



11-12 cm



Black-chested Buzzard-Eagle

Águila



Geranoaetus melanoleucus

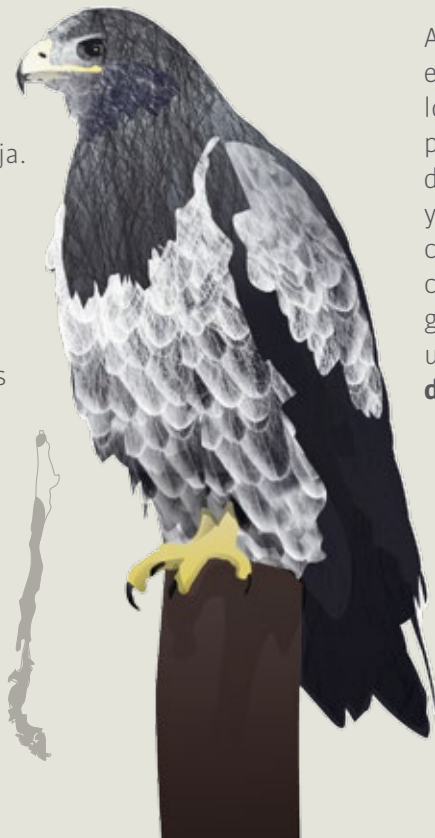
Una de las aves más grandes y majestuosas que se pueden observar en el Santuario, generalmente solitarias o en pareja.

Normalmente se encuentra en laderas de montañas, alimentándose de mamíferos pequeños, reptiles y aves, que los atrapa lanzándose en picada y agarrándolos fuertemente con sus garras. Son un buen **controlador de la población de conejos y liebres introducidos en la zona.**



60-80 cm

1-3



Harris' Hawk

Peuco



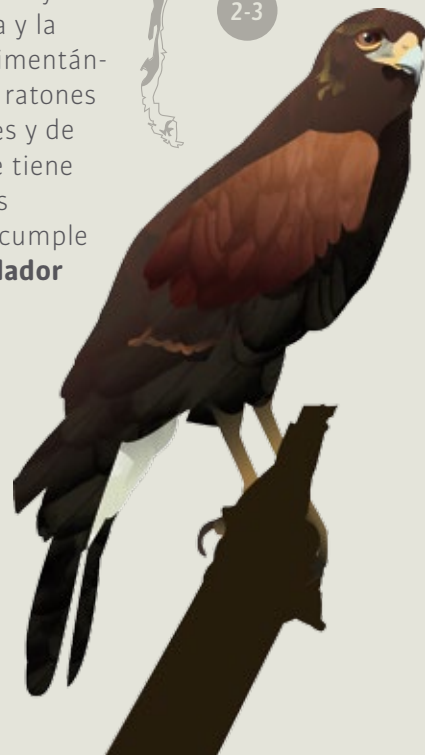
Parabuteo unicinctus

Ave solitaria que habita en campos abiertos y lomas de la costa y la pre-cordillera, alimentándose de conejos, ratones y aves campestres y de corral, por lo que tiene conflictos con los ganaderos, pero cumple un rol de **controlador de plagas.**



45-59 cm

2-3



Magellanic Hornd Owl

Tucúquere  *Bubo magellanicus*

45 cm

Ave nocturna que utiliza diferentes hábitats, pero prefiere zonas boscosas y quebradas cordilleranas, utilizando árboles o acantilados para descansar durante el día.

Se alimenta en áreas abiertas cazando vertebrados pequeños como reptiles, aves y ratones, ayudando en el **control de plagas**.

Tiene un canto muy característico, que da origen a su nombre.



Macho

Andean Condor

Cóndor  *Vultur gryphus*

Es el **ave terrestre más grande de Chile**, presente en el escudo nacional.

Son **animales carroñeros**, es decir, se alimentan de animales muertos en descomposición, a veces también comen animales recién nacidos y moribundos. Tienen la cabeza descubierta de plumas que lo protege de infecciones al comer la carroña.

Tienen ciclos reproductivos muy largos, con cuidado biparental donde la pareja tiene cría cada dos años.

Se sabe que algunos cóndores han vivido hasta 50 años.



100-122 cm

1-2



Mamíferos

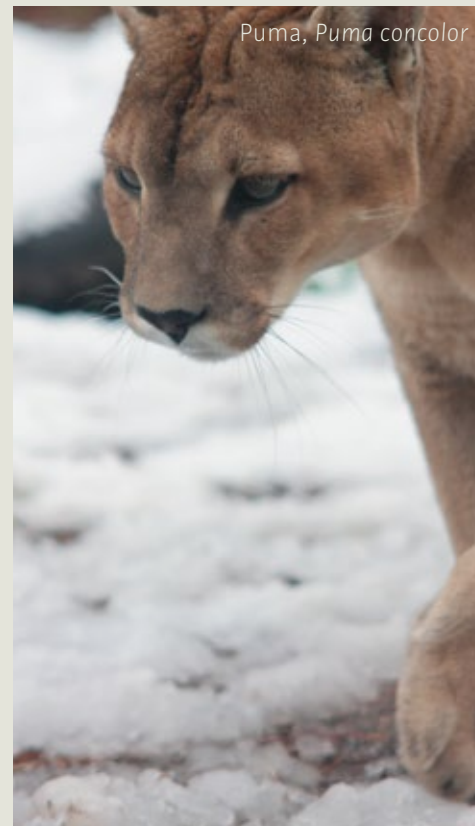
Son un grupo de animales caracterizados por regular su propia temperatura corporal, tener el cuerpo cubierto de pelos y alimentar a sus crías con leche materna. Tienen una reproducción principalmente de tipo vivípara. A pesar de ser un grupo con menos especies que otros grupos de vertebrados, han logrado diversificarse en formas, tamaños y funciones, pudiendo colonizar la mayoría de los ambientes de la Tierra.

En Chile existen unas 166 especies de mamíferos nativos de los cuales alrededor de 20 son marinos.

En la **región metropolitana existen unas 26 especies de mamíferos nativos que se encuentran fuertemente amenazados** por la introducción de especies exóticas, por la presencia de perros en áreas rurales, por la caza ilegal y la pérdida de hábitat.



PM Zorro Chilla, *Lycalopex griseus*



Puma, *Puma concolor*

Culpeo Fox

Zorro Culpeo

Lycalopex culpaeus

130 cm
(cuerpo + cola)

3-8



Uno de los tres zorros que habitan el país, siendo el de mayor tamaño y amplia distribución. Es capaz de vivir en muchos tipos de hábitats como bosques, matorrales, valles, desiertos y montañas.

En el Santuario comparte su hábitat, alimentación y función ecológica con el **Zorro Chilla**.

Los zorros chilenos son oportunistas, pudiendo alimentarse de varios tipos de animales, principalmente de roedores, lagartijas, artrópodos y aves, pero además consumen algunas frutas, como el fruto del litre y del quisco. Durante las caminatas en el Santuario es común encontrarse con fecas que indican su permanente presencia y actividad.

Lesser Grison

Quique

Galictis cuja

2-5

44+76 cm
(cuerpo+ cola)



Similar a un hurón, el Quique es un carnívoro que se alimenta principalmente de pequeños mamíferos, como roedores y liebres, siendo un **buen controlador de esta especie introducida**.

Es un excelente cavador que construye largas madrigueras bajo los matorrales donde se refugia.

Puede observarse solo, en parejas o en familia, moviéndose en filas por los matorrales.

Al verse amenazado el Quique no huye, sino que enfrenta a su amenaza, por lo que tiene **fama de “mal genio”**.



Mountain Lion

Puma



Puma concolor

Es el **mamífero carnívoro más grande del país**, aunque su tamaño varía fuertemente según su hábitat. En la zona central del país pesan alrededor de 50 Kg, sin embargo en la Patagonia se pueden encontrar individuos de 100 Kg.

Su dieta 100% carnívora varía dependiendo del lugar que habita, alimentándose principalmente de mamíferos como pudú, guanaco y roedores. Sin embargo, sus presas nativas han disminuido por el efecto humano y el puma ha tendido a cazar ganado doméstico, generándose **grandes conflictos con los ganaderos y estancieros**.



170+270 cm
(cuerpo+ cola)

1-4



9-13 + 12-14 cm
(cuerpo+ cola)

Elegant Fat-tailed Mouse Opossum

Yaca



Thylamys elegans

Es **uno de los cuatro marsupiales que existen en el país**. De **hábitos nocturnos**, vive principalmente en bosques o matorral denso manteniéndose generalmente sobre los árboles comiendo insectos, pequeños vertebrados, semillas y frutos.

Su cola lo ayuda en el movimiento y además funciona como reservorio energético, pues acumula grasa para los meses de poco alimento. Muchas veces se puede confundir con un roedor, pero su afilada dentadura lo distingue.



Refugio Animal Cascada



Desde sus inicios el Santuario de la Naturaleza Cascada de las Ánimas ha sido protector de la flora y fauna, lo que incentivaba a la comunidad del Cajón del Maipo a recurrir a este lugar cuando se encontraban con animales heridos o capturados, para el cuidado y atención veterinaria.

En el **año 2003**, en conjunto con el SAG-Servicio Agrícola Ganadero- se creó el **Refugio Animal Cascada** que actualmente acoge animales nativos, donde se libera a los individuos que se

encuentran en buenas condiciones y se mantienen a aquellos que necesitan de mayor cuidado.

De esta manera se logró la creación de un **Centro de Rehabilitación y Rescate** que recibe animales nativos para rehabilitar y reintroducir en caso de que cuenten con las condiciones necesarias para esto, permitiendo una repoblación de especies que han sido afectadas por cazas furtivas, capturas ilegales, atropellos, pérdida de hábitat, etc.

Además se cuenta con un **Centro de Exhibición** que mantiene a aquellos individuos que no pueden ser liberados, ya sea por problemas físicos o daños psicológicos sufridos durante su vida.

Todos estos animales son parte de la familia permanente del Refugio y se ha destinado que su existencia permita realizar programas de Educación Ambiental y así generar conciencia sobre el estado de la fauna nativa del país.



Zorro Culpeo en rehabilitación

Animales en cautiverio

Huilo

En el **año 2004** llegó al Refugio un pequeño puma de solo un mes, que había nacido en cautiverio y necesitaba un hogar.

Encontró en este lugar una familia compuesta por humanos, perros, gatos, loros, y muchos animales rescatados.

Durante los primeros años de su vida **vivió libre**, con caminatas diarias por el Santuario, bañándose en esteros y corriendo por los cerros, manteniendo una estrecha relación con los integrantes del refugio, hasta que llegó el momento en que sus instintos salvajes fueron más fuertes y fue necesario asignarlo a un espacio para vivir más aislado, un gran hogar financiado por Cascada de las Ánimas.



Animales en cautiverio

Maqui

Maqui llegó al Refugio el **año 2013** de una manera muy misteriosa. Se avisó sobre la presencia de un pequeño puma en el sector del Toyo, que se encontraba solo y con hambre luego de haber perdido a su madre en las montañas. Se organizó al instante una búsqueda que duró 3 días y en la mañana del tercer día habían pocas esperanzas de encontrarlo, pero increíblemente el **pequeño puma llegó solo al centro**.

Este hecho asombró a todos, Maqui caminó mas de 10 Km, pasando por pueblos y cruzando puentes para llegar al único lugar donde encontraría ayuda.

Llegó muy debilitado, con extrema delgadez y asustado. En conjunto con Cascada de las Animas se le dió refugio, comida, cariño y un compañero de vida, Huilo.



Animales en cautiverio

Águilas

Muchas águilas han llegado al refugio y han podido ser rehabilitadas y liberadas en el Santuario, sin embargo, tres de ellas no han podido ser reintroducidas, por lo que ahora vigilan la entrada al Santuario de la Naturaleza. **Todas llegaron por daños físicos causados por humanos intentando cazarlas** y sus heridas no les permiten vivir en libertad pues son incapaces de cazar y volar.

Viven en el refugio hace ya unos años, donde encontraron cuidado y cariño.



Choroy, Trichahue y Cachaña

Muchos loros Choroy, Trichahue y Cachaña viven hoy en el refugio. La mayoría de ellos **llegaron aquí por tenencias ilegales** en distintos lugares del país, por lo que llegan con muchos **problemas de estrés e impronta (apego o dependencia) humana**.

En el refugio se trabaja para su rehabilitación constantemente, pero este proceso es muy lento, pues son animales que deben formar bandadas de muchos individuos para ser liberados y todos deben estar rehabilitados tanto física como psicológicamente.

Algunos no pueden ser liberados, sin embargo, acá en el refugio tienen un buen hogar donde pueden vivir tranquilos, con espacio suficiente para desarrollarse de la mejor manera.



Refugio Animal Cascada

El interés del Refugio **no** es el acumular animales para exhibirlos, sino que **liberar a todos aquellos individuos que son capaces de vivir en libertad y cuentan con buena salud**. Se trabaja constantemente para que se liberen en los lugares apropiados y de la mejor manera. Hasta la fecha el refugio ha recibido **sobre 600 animales**, de los cuales la gran mayoría han sido liberados, sin embargo, muchos han fallecido por las precarias condiciones en las que llegan.

Este Refugio ha sido creado sin fines de lucro y todos los que trabajan en esta iniciativa lo hacen de manera ad honorem, para aportar en el cuidado de los animales con los que se convive.

La ayuda financiera es **muy necesaria** y por esta razón el Centro cuenta con diferentes medios para hacerlo, ya sea comprando productos del Refugio, apadrinando animales o haciendo donaciones.

Para mas información ingresa a www.refugioanimalcascada.cl
o escribe a contacto@refugioanimalcascada.cl



*"Tunita" sobre las tunas.
Una zorro Culpeo que fué atacada por
cazadores, perdiendo su ojo.*

Referencias:

1) **Aves de Chile.**

Álvaro Jaramillo.
Lynx Edicions 2005

2) **Mamíferos de Chile.**

Agustín Iriarte.
Lynx Edicions 2008

3) **Los Carnívoros de Chile.**

A. Iriarte y F. Jaksic.
Ediciones Flora&Fauna y
CASEB 2012

4) **Flora Andina de Santiago, Guía para la identificación de las especies de las cuencas del Maipo y del Mapocho.**

S. Teillier, A. Marticorena, H.
M. Niemeyer. 2011

Check-list:

Flora

- Quillay
- Bollén
- Colligüay
- Litre
- Espino
- Quisco
- Chagual
- Guayacán
- Huille
- Mutisia
- Orquídea Lengua de Loro
- Soldadito
- Palito Amargo
- Añañuca

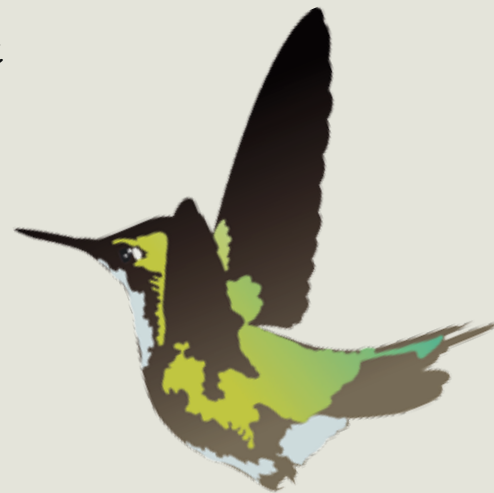
Fauna

- Sapo Arriero
- Lagarto Chileno
- Lagartija Chilena
- Culebra de Cola Larga
- Carpinterito
- Chercán
- Chirihue
- Cometocino de Gay
- Pato Correntino
- Picaflor Gigante
- Pitío
- Cachudito
- Águila
- Peuco



Cascada de las Animas

Waterfall of the Spirits



IEB CHILE
INSTITUTO DE ECOLOGÍA Y BIODIVERSIDAD